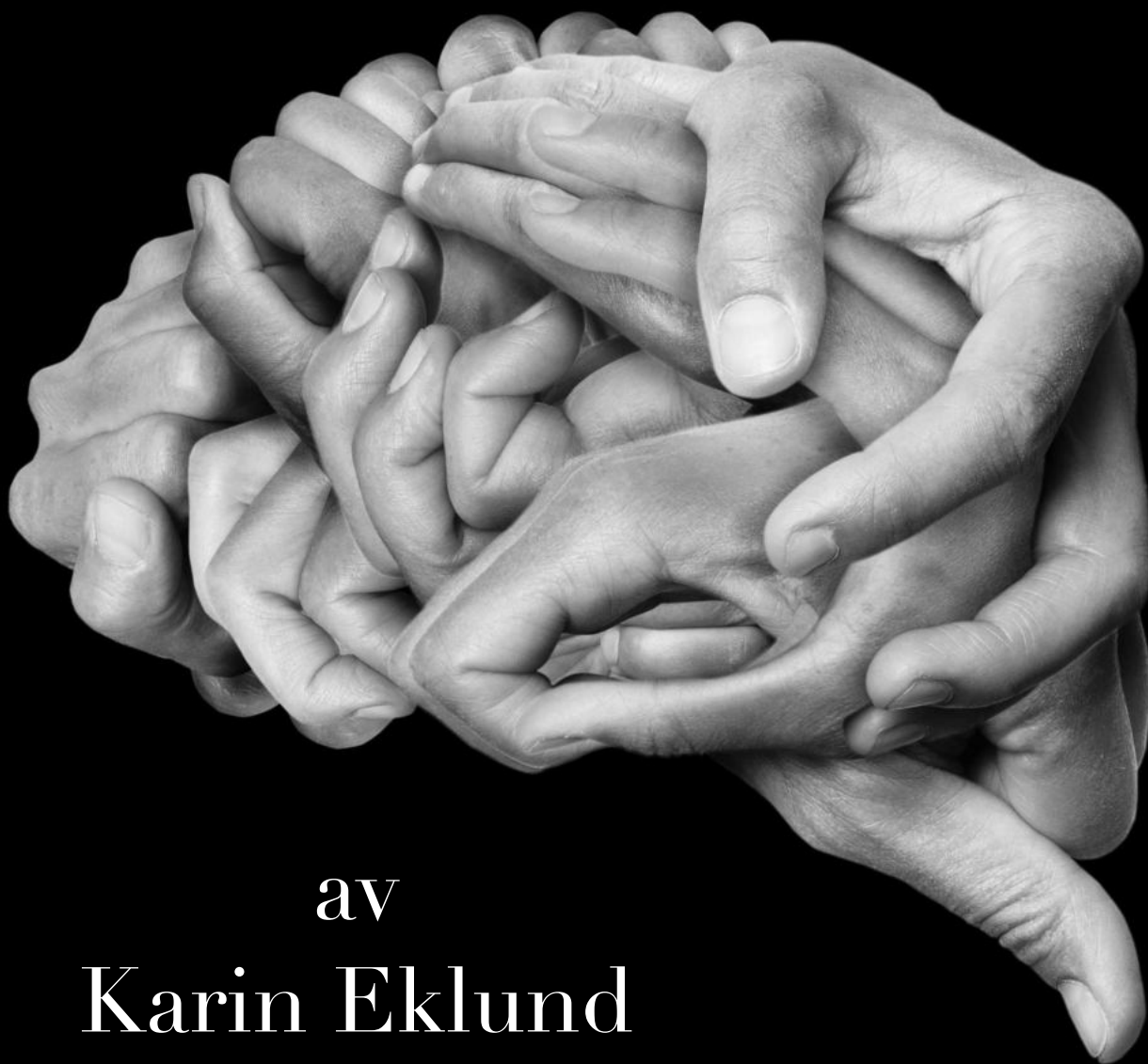


Underliggande tankefigurer  
för att förstå principerna  
bakom accelerated inläring  
– så kallad Suggestopedi



av  
Karin Eklund



Underliggande tankefigurer för att förstå  
principerna bakom accelererad inläring  
så kallad Suggestopedi

av

Karin Eklund



## **Samarbetsdynamikgänget 1995 med Karin Eklund längst till höger.**

Vi har därefter tillsammans med Karin försökt beskriva suggestopedin så som Karin tillämpade den. Karin hoppades in i det sista att kunna publicera en genomarbetad beskrivning av sitt arbetssätt och sina grundantaganden men orken tröt och annat kom i vägen.

Detta häfte bygger på en av de artiklar hon skrivit själv.

I en rapport från ett uppdrag på SSAB 2009 kunde vi redovisa hur två handledares insatser ledde till att människor tydligt såg sina egna förmågor, både som egna individer och i sin samverkan med andra.

Handledarnas arbets sätt hade stora likheter med hur Karin Eklund arbetade som suggestoped. Vi bad därför Karin att med utgångspunkt från vår rapport från projektet beskriva det arbets sätt – suggestopedi – hon behärskade till fulländning.

Det här är hennes svar  
Ett hjärtligt tack från oss

Bengt-Åke Wennberg och Monica Hane  
Samarbetsdynamik AB

**Kritiskt-logiska**

**Intuitiva**



**Affektiva**

**Moraliskt-etiska**

# Är den accelererade inläringen i suggestopedin en attitydfråga?

Nej!

Det handlar helt och hållet om skicklighet, omsorg och kärlek till de elever man arbetar med. Handledaren, utbildaren, skapar genom sina insatser ett helhetsgrepp i orkestreringen av aktiviteten i vilken blockeringar tillåts lätta.

Vad handledaren då måste ta hänsyn till är förekomsten av de tre anti-suggestiva barriärerna: den kritiskt-logiska, intuitivt-affektiva och moraliskt-etiska. Dessa är nödvändiga skydd för individens integritet och får *aldrig* bringas att slå alarm om man vill ha optimala resultat.





# Att göra det omöjliga möjligt

Alla insatser i en suggestopedisk aktivitet syftar till att redan från början visa att det som tycks vara omöjligt att göra – exempelvis att förstå och tala ett främmande språk – utan svårighet låter sig göras.

I suggestopediska aktiviteter skapar man denna insikt och säkerhet genom att visa att deltagarna, faktiskt redan från början, kan använda sig av det nya språket/inlärningsstoffet.

Stöd för deltagarna finns genom färdiga fraser och böjningsmönster på väggarna.

Att ”laga efter läge” är en nödvändighet. Standardiserat material bör undvikas. Poängen med att deltagarna finner att det omöjliga låter sig göras ligger i att kursens innehåll i hög grad bestäms av deltagarnas egna intressen och viljor, lärandet växer fram i samspel mellan en till deltagarna väl anpassad text och de studerandes önskemål.

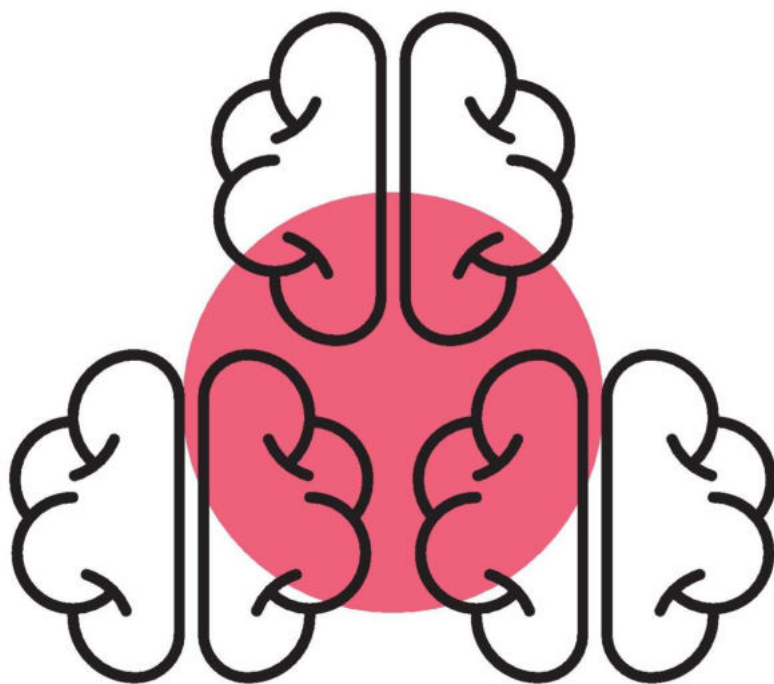


## Det varma och behagliga rummet

Att ställa i ordning rummet för just den inläring som önskas är en viktig del av förberedelserna för en suggestopedisk kurs.

Rummet ska vara angenämt och inbjudande, fullt av för inläringen relevant information, som inte är påträngande.

Rummet ska inspirera till genidrag. Kursdeltagarna behöver också ha verktyg avpassade till sin förmåga att medverka. I en språkkurs kan det vara färgpennor, stimulerande övningar och sånger eller lekar som har signifikant betydelse inom språkområdet.



# Ingen skall någonsin behöva känna sig osäker

Tilliten är grundläggande:

Kursledarens tillit till deltagarnas fantastiska förmågor, deltagarnas tillit till lärarens uppsåt och förmåga och den gemensamma tilliten till varandra, deltagarna emellan.

Tilliten uppstår genom att man faktiskt genom aktiviteterna lär sig sådant som man direkt får användning av och blir uppskattad för i omvärlden – exempelvis rätt behandling av språket.

Ansvar för att ett sådant innehåll erbjuds ligger på handledaren och deltagarna måste lita på dennes kompetens i detta fall.

”Ingen ska behöva känna sig osäker”. Det vi gör med säkerhet i sinnet blir en helt annan process än den som präglas av man minns sin egen osäkerhet och hämningar.



# Försök till likriktning kan riskera att vara kontraproduktiv

En viktig aspekt av en suggestopedisk aktivitet är att försöka bryta upp bilden av ”hur det måste vara”. Inom suggestopedin talar vi om den begränsande sociala normen som säger att vi kan lära oss synnerligen lite stoff i taget och att lärande är jobbigt..

Med hjälp av musik, konst och befriande suggestioner bryter vi, medvetet, med denna inpräntade norm och visar konkret att inläringen kan bli mångdubbelt större och ta avsevärt kortare tid än någon trott.

Vi skapar förutsättningarna för att bryta normen genom att lägga fram ett gigantiskt material för deltagarna att plocka sina specialintressen ur.

Deras förmågor blir då tydliga under arbetets gång, vilket i sin tur ger inre motivation. Alltför strikt gemensamt stoff till inläring ger ointresse och bristande engagemang för de flesta.





# Överrasknings- och integritetseffekten

Vi suggestopeder utnyttjar också överraskningseffekten, vilken fungerar på flera plan: den kan upprätthålla intresset, skapa aha- upplevelser och knäcka inmurade uppfattningar om de egna bristerna.

En liknande effekt fast så att säga från andra hållet är att vi suggestopeder lär oss att tillsägelser och föreskrifter väcker motstånd.

Vi strävar därför med att INTE säga till deltagarna ”att det var fel!!” Vi ”hummar i stället med” och säger om frasen korrekt. Om eleven därefter lyssnar på sig och andra kan denne efter ett tag upptäcka hur det kan låta istället.

Efter en kortare tid kan man då märka att när deltagarna säger fel så lyssnar de ett ögonblick till sig själva och säger om frasen korrekt, utan tillsägelse! Denna ”fria korrektion” skapar alltså en inre analys/reflektion som möjliggör en avancerad förståelse av språket och språkanvändningen.



## Double-planeness

En suggestopedisk term som har praktiska implikationer är ”double-planeness”. Varje insats ska ha flera syften. I suggestopedisk teori hävdar professor Lozanov exempelvis att allt lärande ska ske på minst två plan: den medvetna inläringen av konkret stoff *och alla de undermedvetna betydelser och associationer* som ”bär” det medvetna tillägnet.

Detta gäller alldeles särskilt omedvetna budskap från handledaren eller i det material som presenteras deltagarna. ”Det skall i en suggestopedisk aktivitet alltid vara lätt att göra rätt både medvetet och omedvetet.”



## ”Engagemanget skapas inte. Det befrias”

I traditionell skolundervisning, liksom på dagens arbetsplatser, finns vissa mått av felfinneri både när det gäller fakta och ideologi/etik. I suggestopediska aktiviteter lägger vi oss istället vinn om att alla ska göra rätt från början. Skulle olyckan vara framme och fel ändå uppstå gör vi minsta möjliga sak av det.

Ett sätt är att låta eleven själv styra sin inläring. För att ”bryta den självförståelse och den föråldrade föreställning om sin roll som okunnig elev” erbjuder vi därför eleverna överväldigande stora materialmängder, som dessa omöjligt tror sig klara av, enligt gällande social norm. Men som de klarar av genom att fokusera på vad de själva är intresserade av.

På detta sätt bryter vi igenom de logisk-analytiska barriärerna och når häpnadsväckande höga nivåer. Detta är grunden för suggestopedins förmåga att befria reservkapaciteter och göra alla deltagarna skickligare i sitt lärande



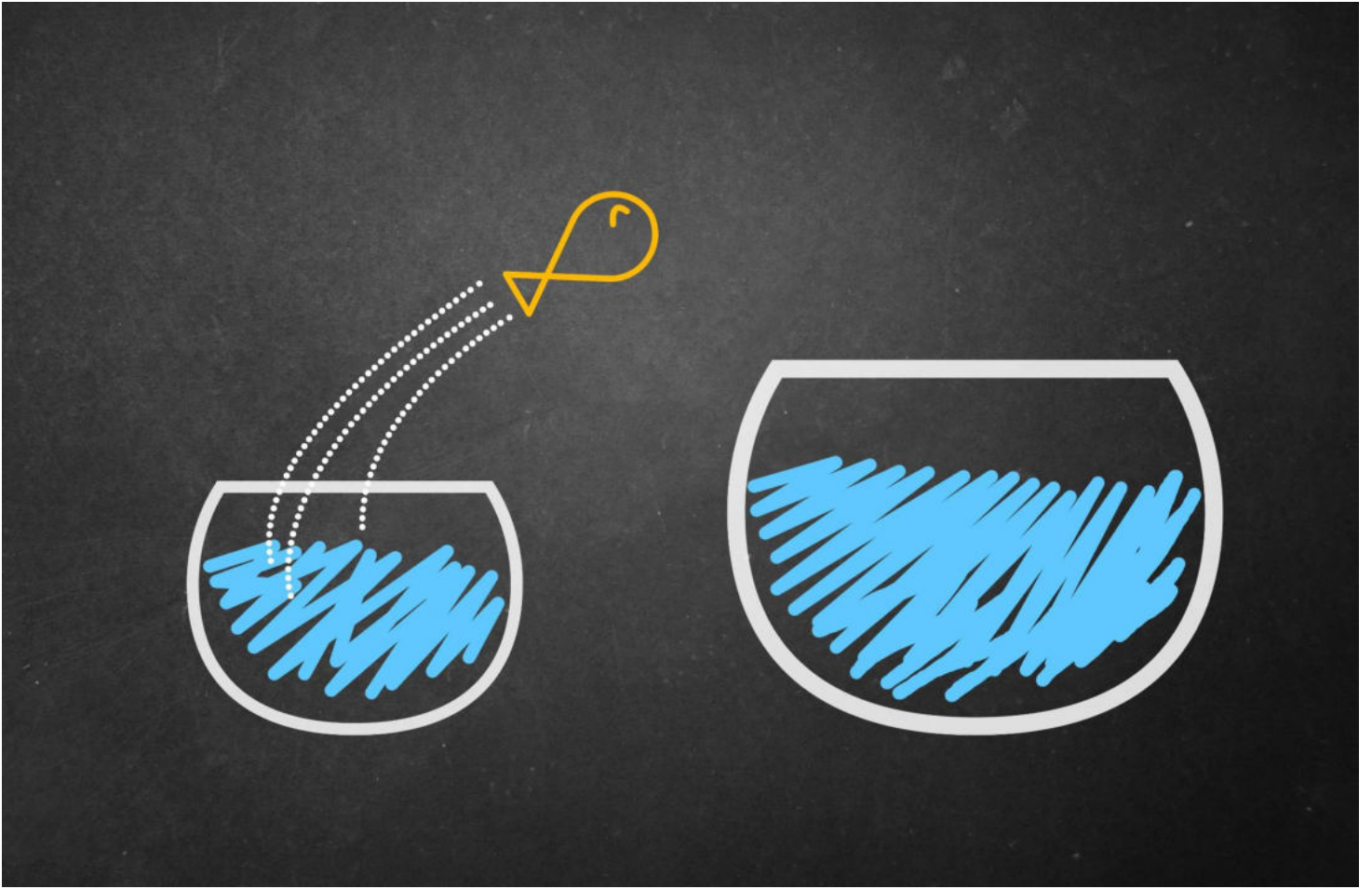
# Open design

Vi suggestopeder lägger en ganska strikt ram för arbetets fortskridande. Det vill säga struktur, rutiner och processer: Vilka moment som ska tas upp och när de ska bearbetas.

Själva innehållet i tal- och skriftövningar är däremot synnerligen fria och ju lekfullare och fantasirikare, desto bättre. Vi försöker alltså att på ett konstruktivt sätt knyta samman strukturella förutsättningar med språkets användning.

I optimala stunder brukar det också bli så att deltagarna frågar efter moment 'x', just innan vi har tänkt ta upp just det.

Vi tror att det är denna koppling mellan struktur och ett identitets och integritetsskapande språkbruk som är själva **nyckeln i det suggestopediska lärandet**





# Paradigmskiftet

Under mina tjugotal år som frilansande lärare kom jag i kontakt med den privata forskningsorganisationen Samarbetsdynamik, vilken utforskar organisationers mänskliga sida och hyser ett grundmurat intresse för arbetslivets pedagogik. De hade, i sin tur, arbetat med Albany Nordiska Filt i Halmstad och kände till att de behövde utbilda sin personal i svenska för att de utrikes födda arbetarna skulle kunna delta i de modernare arbetsmetoder man utvecklat.

Resultaten av denna kurs var så dramatiska att vi fortsatte vårt samarbete. Kanske inte för att revolutionera utbildningsväsendet utan mest för att kunna påvisa värdet av de grundläggande suggestopediska principerna i arbetslivet i sin helhet.

I maj 2009

Karin Eklund, suggestoped

Detta häfte kan beställas från  
<https://www.blurb.com/bookstore>  
och är producerat 2021 i Ölsdalen  
av Samarbetsdynamik AB

<https://www.blurb.com/b/10728655-karin>



Karin Eklund var suggestoped, utbildad av nestorn på området Georgi Lozanov och hans fru Gateva. Suggestopedi är ett sätt att arbeta med utbildning som medför ett starkt och dramatiskt accelererat lärande.

Det har länge förundrat oss att de grundläggande principer som denna typ av insatser bygger på inte har kunnat överföras till det ordinarie skolarbetet. Detta beror sannolikt på de inarbetade föreställningar som nu finns om vilka organisatoriska- och ledningsstrukturer som är lämpliga. Föreställningar som nu måste brytas.

Eftersom förändringsarbetet TPU på SSAB i Borlänge hade stora principiella likheter med ett suggestopediskt arbetsätt så bad vi Karin Ekund att i en artikel, och som ett exempel på de annorlunda principer hon såg, jämföra dem med suggestopedins kännetecken och dokumentera dess likheter med det som hände på SSAB.

Vi har sett det angeläget att hennes synpunkter på principerna bevaras till eftervärlden

Tack Karin